

Business Plan



**Prévisionnel réalisé dans le cadre d'un projet de
création d'entreprise pour la période
de Juillet 2009 à Décembre 2012**

par
MELANGEUR TECH

Tel :
Fax :
Email :

Sommaire

Avertissement

Présentation du projet

Prévisions d'exploitation

| | |
|--|----|
| Chiffre d'affaires et Marge sur coût de production | 6 |
| Consommations intermédiaires | 7 |
| Charges de personnel | 7 |
| Compte de Résultat prévisionnel | 8 |
| Compte de résultat détaillé Production | 8 |
| Seuil de rentabilité | 10 |

Prévisions financières

Investissements et financement

| | |
|---------------------------------------|----|
| Investissements | 12 |
| Financement des investissements | 12 |
| Remboursement des emprunts | 12 |

Trésorerie

| | |
|--|----|
| Trésorerie détaillée | 14 |
| Graphique de la Trésorerie synthétique sur 3 ans | 20 |
| Bilan prévisionnel | 21 |

AVERTISSEMENT

Nous présentons dans le rapport ci-après les données financières prévisionnelles de notre projet.

Nous rappelons que les projections réalisées ont une valeur indicative et restent tributaires des aléas du marché et des facteurs économiques qui ne peuvent être modélisés dans le cadre des présentes.

Présentation du Projet

Description

| | |
|---------------------|---------------------|
| Raison sociale | MELANGEUR TECH |
| Activité | vente de mélangeurs |
| Responsable | |
| Forme juridique | SARL |
| Type juridique | Société |
| Capital | 40000 |
| Adresse (Ligne 1) | |
| Adresse (Ligne 2) | |
| Code postal / Ville | |
| Téléphone | |
| Télécopie | |
| No SIRET | |
| Code NAF | 333Z |
| Email | |

Présentation du projet « MélangeurTech »

Résumé du Projet

La jeune entreprise MélangeurTech est issue de la convergence de 2 forces créatrices :

- la rencontre de ses deux créateurs dont la volonté d'entreprendre a structuré le projet en entreprise industrielle avec une activité forte de RetD.
- avant toute chose, la forte attente des industries concernées en mélangeurs de nouvelle génération répondant à leurs besoins non-satisfaits.

MélangeurTech est une jeune entreprise innovante dont l'activité est de concevoir, fabriquer et commercialiser des mélangeurs de nouvelle génération. L'offre commerciale se décline en différentes gammes de mélangeurs ainsi qu'en prestations de services (analyse d'échantillons, expertises et conseils). Les marchés adressés par MélangeurTech sont aujourd'hui très vastes : la chimie, l'agro-alimentaire, la pharmacie, les cosmétiques, l'environnement, ...

L'entreprise MélangeurTech est une SARL au capital de 40 k€ créée le 1er Juillet 2009. L'entreprise est inscrite dans l'environnement institutionnel de la création d'entreprise innovante. A ce titre, elle est lauréate en 2007 et 2009 du Concours National de Création d'Entreprises de Technologie Innovante du Ministère de la Recherche et est hébergé au sein d'une pépinière d'entreprise.

Présentation des Créateurs et origine du Projet

Les fondateurs de MélangeurTech sont au nombre de 2 :

Marion Dufossé, 32 ans, mariée, docteur en Génie des Matériaux, est à l'origine des technologies MélangeurTech développées lors de sa thèse. La motivation d'entreprendre de Marion correspond à une volonté professionnelle de diriger des Recherches et de voir ses Recherches atteindre un marché industriel.

Bernard Plumeau, 35 ans, marié, 3 enfants, ingénieur Ecole Centrale de Nantes, DESS IAE, a un passé professionnel de 10 ans dans l'industrie (pharmacie, automobile, plasturgie) sur des postes en production, en industrialisation puis en bureau d'études. Bernard a connu Marion lorsqu'il recherchait des compétences Matériaux pendant son dernier poste. La motivation d'entreprendre de Bernard correspond à une volonté de « passer à l'acte », ayant des modèles familiaux de chefs d'entreprise.

Les 2 fondateurs ont créé MélangeurTech avec un capital de 40 k€, apport en numéraire à hauteur de 50% chacun. Un pacte d'actionnaire a été rédigé entre les 2 fondateurs pour préserver les intérêts de l'entreprise en cas de divergence entre les 2 associés. Bernard Plumeau prend le premier mandat de gérant de l'entreprise pour des raisons

d'optimisation fiscale de la masse salariale (dossiers JEI et CIR).

Les fondateurs seront accompagnés dans leurs décisions stratégiques par un conseil scientifique constitué de 3 chercheurs et à un conseil industriel constitué de 3 chefs d'entreprise industrielle.

Descriptif économique

1) Présentation du produit ou du service

Les Produits et Services de MélangeurTech s'appuient sur une technologie innovante brevetée acquise auprès de l'Université de Nantes 6. Cette technologie et cette expertise confèrent à l'entreprise un avantage concurrentiel technologique fort. Seul MélangeurTech est aujourd'hui capable de répondre simplement et rapidement à une problématique technique : réaliser des mélangeurs industriels capables d'apporter également un complément calorifique.

L'offre commerciale de MélangeurTech s'articule alors autour de deux modèles de mélangeurs et autour de prestations de services.

Les MélangeurTech se déclinent en un premier modèle : le «MélangeurTech Max » destiné aux grandes capacités de mélanges. Ce mélangeur est en cours d'industrialisation, la faisabilité technique est acquise, un premier appareil prototype est opérationnel. La sortie commerciale est prévue en Février 2010.

Le second modèle est le «MélangeurTech Special» est destiné aux unités de production plus petites. La faisabilité technique, les contraintes industrielles sont plus fortes que le modèle «Max», l'industrialisation et le premier appareil prototype seront réalisés pour Janvier 2010.

Associés à ces appareils, des contrats de maintenance ainsi que du consommable seront mis en place en Février 2010.

Les prestations de services de l'entreprise sont : analyse d'échantillons, expertises et conseils.

Marion Défossé, depuis 2006, au titre de son laboratoire d'origine, réalisait déjà ces prestations. L'activité a été transférée à l'entreprise lors de sa création en Juillet 2009. Cette activité de service alimente la trésorerie de l'entreprise entre sa création et Février 2010, date des sorties commerciales des premiers appareils. Dans un second temps, cette activité devra correspondre à de l'avant-vente pour les appareils afin d'approcher des prospects nouveaux et de les convaincre sur les capacités des appareils MélangeurTech.

2) Marché visé

Une étude de marché a été réalisée en Janvier et Février 2009 par le cabinet Etudes à La Roche sur Yon. Les secteurs d'activités ayant montré un intérêt très forts aux caractéristiques techniques des produits sont : l'agro-alimentaire, la chimie et les cosmétiques. Les contacts industriels interrogés ont confirmé l'unicité de l'offre MélangeurTech ainsi que leur besoin non satisfait par les offres actuelles.

Les cibles sont alors à l'intérieur de ces industries : les services industrialisation des sites de production (responsable production).

Une estimation du marché annuel mondial de mélangeurs a été fait par le cabinet Etudes : 2000 mélangeurs nouveaux vendus par an pour un prix de vente actuel moyen de 30 k€ soit 60 M€.

L'ambition de MélangeurTech est d'atteindre sur son premier exercice un CA de 270 k€ soit la vente de 9 appareils. Le deuxième exercice devra doubler cet objectif. L'année 3 d'activité de MélangeurTech intégrera un mode de commercialisation indirecte par le biais de distributeurs mondiaux dans le but d'atteindre 10% de part de marché à échéance année 5.

La concurrence de MélangeurTech est assez active : plus de 80 fabricants de mélangeurs de par le monde cohabitent. Des leaders américains ou allemands ont des positions dominantes ne laissant que peu de places à des petits fabricants ne pouvant se différencier. Seul MélangeurTech utilise une certaine gamme de matériaux dont l'application à un mélangeur est nouvelle et brevetée. La stratégie commerciale de MélangeurTech est de démarcher les services industrialisation des grands comptes industriels français des secteurs cibles : l'agro-alimentaire, la chimie,

...Le contact est déjà existant par le laboratoire d'origine de Marion. La diffusion au sein des sites de production en Europe et dans le Monde sera ensuite notre objectif commercial. Muni de références de grands industriels, la commercialisation par distributeur en année 3 devrait être facilitée.

Des orientations de gestion seront prises en Février 2010 pour aborder les marchés étrangers :

- USA : 50% du marché mondial,
- Chine : pari sur un pays émergent,

3) Moyens mis en oeuvre

L'entreprise a été créée en Juillet 2009. Les premiers salariés sont :

Sept 2009 : Marion Dufossé : Responsable RetD, Responsable Commerciale Services

Sept 2009 : Bernard Plumeau : Gérant non salarié , non rémunéré (ASSEDIC) , Responsable Industriel, Responsable Commercial Produits

Sept 2009 : Technicien BE / Industrialisation : En charge de l'industrialisation des appareils

Oct 2009 : Thésard RetD

Au delà des capitaux propres de sa création, MélangeurTech a obtenu une subvention de 130 k€ pour soutenir son programme de RetD par le Ministère de la Recherche.

Prévisions d'exploitation

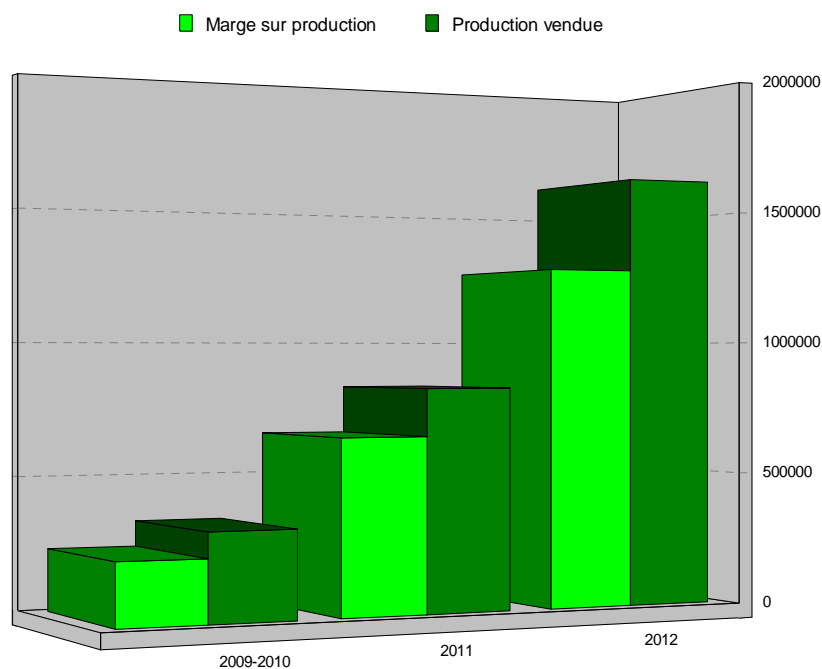
Chiffre d'affaires et Marge sur coût de production

| Chiffre d'affaires et Marge sur coût de production | | | |
|--|----------------|----------------|------------------|
| | 2009-2010 | 2011 | 2012 |
| Production vendue | 328 500 | 829 000 | 1 619 780 |
| Production réelle | 328 500 | 829 000 | 1 619 780 |
| Achats consommés de matières premières | 95 000 | 176 200 | 347 304 |
| Marge sur production | 233 500 | 652 800 | 1 272 476 |
| soit en % du CA | 71,08% | 78,75% | 78,56% |

La production vendue s'élève à 328 500 euros de Juillet 2009 à Décembre 2010 (18 mois), à 829 000 euros de Janvier 2011 à Décembre 2011 et à 1 619 780 euros de Janvier 2012 à Décembre 2012.

D'après les hypothèses retenues :

- Entre 2009-2010 et 2011, elle a augmenté de 500 500 euros.
- Entre 2011 et 2012, elle a augmenté de 790 780 euros.

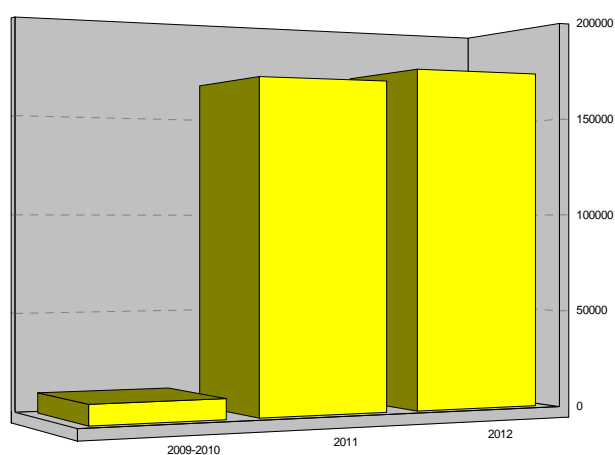


Compte tenu des hypothèses retenues pour la prévision de production vendue, la marge sur production ressort à 233 500 euros en 2009-2010, 652 800 euros en 2011 et 1 272 476 euros en 2012. Soit, en pourcentage du chiffre d'affaires, un taux de marge de 71,08% en 2009-2010, 78,75% en 2011 et 78,56% en 2012.

Consommations intermédiaires

| Consommations intermédiaires | | | |
|---|------------------|----------------|----------------|
| | 2009-2010 | 2011 | 2012 |
| Fournitures consommables | | 850 | 1 700 |
| soit en % du CA | | 0,10% | 0,10% |
| Services extérieurs | 10 252 | 166 586 | 172 158 |
| soit en % du Ca | 3,12% | 20,09% | 10,63% |
| Total Consommations intermédiaires | 10 252 | 167 436 | 173 858 |
| soit en % du CA | 3,12% | 20,20% | 10,73% |

Evolution des consommations intermédiaires



Charges de personnel

| Charges de personnel | | | |
|----------------------------------|------------------|-------------|-------------|
| | 2009-2010 | 2011 | 2012 |
| Charges de personnel | 188 352 | 302 533 | 410 053 |
| soit en % du chiffres d'affaires | 57,34 | 36,49 | 25,32 |

Les charges de personnel budgétées s'élèvent à 188 352 euros de Juillet 2009 à Décembre 2010 (18 mois), à 302 533 euros de Janvier 2011 à Décembre 2011 et à 410 053 euros de Janvier 2012 à Décembre 2012.

D'après les hypothèses retenues :

- Entre 2009-2010 et 2011, elles ont augmenté de 60,62%.
- Entre 2011 et 2012, elles ont augmenté de 35,54%.

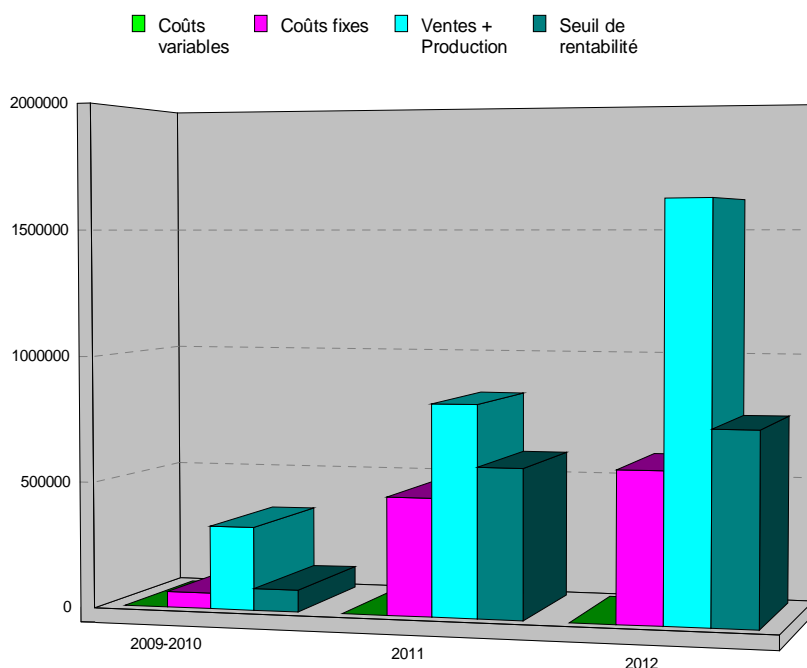
Compte de Résultat prévisionnel

| Designation | 2009-2010 | 2011 | 2012 |
|---|----------------|----------------|------------------|
| Production vendue | 328 500 | 829 000 | 1 619 780 |
| <i>Test Analyse</i> | 34 000 | 22 000 | 22 440 |
| <i>Test Client</i> | 14 000 | 8 000 | 8 160 |
| <i>Expertise</i> | 10 500 | 9 000 | 9 180 |
| <i>Vente de Mélangeurs catégorie 1</i> | 270 000 | 300 000 | 600 000 |
| <i>Vente de Mélangeurs catégorie 2</i> | | 250 000 | 500 000 |
| <i>Vente de Mélangeurs catégorie 3</i> | | 240 000 | 480 000 |
| Production stockée | | | |
| Production immobilisée | | | |
| Production réelle | 328 500 | 829 000 | 1 619 780 |
| <i>Test Analyse</i> | 34 000 | 22 000 | 22 440 |
| <i>Test Client</i> | 14 000 | 8 000 | 8 160 |
| <i>Expertise</i> | 10 500 | 9 000 | 9 180 |
| <i>Vente de Mélangeurs catégorie 1</i> | 270 000 | 300 000 | 600 000 |
| <i>Vente de Mélangeurs catégorie 2</i> | | 250 000 | 500 000 |
| <i>Vente de Mélangeurs catégorie 3</i> | | 240 000 | 480 000 |
| Achats consommés de matières premières | 95 000 | 176 200 | 347 304 |
| <i>Test Analyse</i> | 3 800 | 2 200 | 2 244 |
| <i>Achat sur production</i> | 3 800 | 2 200 | 2 244 |
| <i>Test Client</i> | 3 200 | 3 000 | 3 060 |
| <i>Achat sur production</i> | 3 200 | 3 000 | 3 060 |
| <i>Vente de Mélangeurs catégorie 1</i> | 88 000 | 64 000 | 128 000 |
| <i>Achat de Mélangeurs catégorie 1</i> | 88 000 | 64 000 | 128 000 |
| <i>Vente de Mélangeurs catégorie 2</i> | | 32 000 | 64 000 |
| <i>Achat de Mélangeurs catégorie 2</i> | | 32 000 | 64 000 |
| <i>Vente de Mélangeurs catégorie 3</i> | | 75 000 | 150 000 |
| <i>Achat de Mélangeurs catégorie 3</i> | | 75 000 | 150 000 |
| Marge sur production | 233 500 | 652 800 | 1 272 476 |
| <i>Test Analyse</i> | 30 200 | 19 800 | 20 196 |
| <i>Test Client</i> | 10 800 | 5 000 | 5 100 |
| <i>Expertise</i> | 10 500 | 9 000 | 9 180 |
| <i>Vente de Mélangeurs catégorie 1</i> | 182 000 | 236 000 | 472 000 |
| <i>Vente de Mélangeurs catégorie 2</i> | | 218 000 | 436 000 |
| <i>Vente de Mélangeurs catégorie 3</i> | | 165 000 | 330 000 |
| Consommations intermédiaires | 10 252 | 167 436 | 173 858 |
| Fournitures consommables | | 850 | 1 700 |
| <i>Fournitures de bureau</i> | | 850 | 1 700 |
| Services extérieurs | 10 252 | 166 586 | 172 158 |
| <i>Locations immobilières</i> | 3 000 | 4 000 | 4 000 |
| <i>Locations mobilières</i> | 2 300 | 400 | 408 |
| <i>Assurances</i> | | 21 996 | 22 436 |
| <i>Documentation</i> | | 3 000 | 3 060 |
| <i>Honoraires expert comptable</i> | 4 652 | 5 590 | 5 702 |
| <i>Honoraires juridiques</i> | 300 | 6 000 | 6 120 |
| <i>Déplacements</i> | | 60 000 | 61 200 |
| <i>Affranchissements</i> | | 2 400 | 2 448 |
| <i>Téléphone</i> | | 6 000 | 6 120 |
| <i>Services bancaires</i> | | 1 200 | 1 224 |
| <i>Support de communication</i> | | 4 000 | 4 800 |
| <i>Salon</i> | | 20 000 | 22 000 |
| <i>conception et prototypes</i> | | 32 000 | 32 640 |
| Valeur ajoutée | 223 248 | 485 364 | 1 098 618 |
| Subventions d'exploitation | 75 800 | 15 000 | |
| Impôts et taxes | 2 234 | 3 715 | 4 996 |
| Charges de personnel | 188 352 | 302 533 | 410 053 |
| Salaires bruts | 134 536 | 184 020 | 257 220 |
| Charges sociales patronales | 53 816 | 73 608 | 102 888 |
| Rémunération dirigeant | | 42 000 | 47 040 |
| Charges sociales dirigeant | | 2 905 | 2 905 |

| Designation | 2009-2010 | 2011 | 2012 |
|---|----------------|----------------|----------------|
| Autres charges de personnel | | | |
| Excédent brut d'exploitation | 108 462 | 194 116 | 683 569 |
| Reprises sur provisions + Transferts de charges | | | |
| Autres produits | 65 000 | | |
| Autres charges | | | |
| Dotations aux amortissements | 767 | 1 905 | 2 209 |
| Dotations aux provisions | | | |
| Résultat d'exploitation | 172 695 | 192 211 | 681 360 |
| Produits financiers | | | |
| Charges financières | 151 | 2 170 | |
| Résultat financier | -151 | -2 170 | |
| Résultat courant | 172 544 | 190 041 | 681 360 |
| Produits exceptionnels | | | |
| Charges exceptionnelles | | | |
| Résultat exceptionnel | | | |
| Impôt société | 52 037 | 58 044 | 226 714 |
| Résultat de l'exercice | 120 507 | 131 997 | 454 646 |

Seuil de rentabilité

| Designation | 2009-2010 | 2011 | 2012 |
|------------------------------|---------------|----------------|----------------|
| Ventes + Production | 328 500 | 829 000 | 1 619 780 |
| (%) | 100,00% | 100,00% | 100,00% |
| Achats consommés | 95 000 | 176 200 | 347 304 |
| (%) | 28,92% | 21,25% | 21,44% |
| Coûts variables | | | |
| (%) | | | |
| Coûts fixes | 60 956 | 462 759 | 591 116 |
| (%) | 18,56% | 55,82% | 36,49% |
| Résultat courant avant impôt | 172 544 | 190 041 | 681 360 |
| (%) | 52,52% | 22,92% | 42,07% |
| Seuil de rentabilité | 85 756 | 587 664 | 752 453 |
| (%) | 26,11% | 70,89% | 46,45% |
| Ecart de faisabilité | 242 744 | 241 336 | 867 327 |
| (%) | 73,89% | 29,11% | 53,55% |



Compte tenu des hypothèses retenues pour l'estimation des coûts fixes et coûts variables, le seuil de rentabilité est évalué à 85 756 euros en 2009-2010, 587 664 euros en 2011, 752 453 euros en 2012.

Soit un écart de faisabilité avec le chiffre d'affaires réalisé de 242 744 euros en 2009-2010, 241 336 euros en 2011 et 867 327 euros en 2012.

Prévisions financières

Investissements à réaliser

| Designation | 2009-2010 | 2011 | 2012 |
|---|---------------|---------------|---------------|
| Immobilisations incorporelles | 56 150 | 31 700 | |
| <i>Brevet</i> | <i>50 000</i> | <i>14 700</i> | |
| <i>Complément de brevet</i> | <i>6 150</i> | <i>1 150</i> | |
| <i>Complément de brevet 2</i> | | <i>15 850</i> | |
| Immobilisations corporelles | 6 000 | 5 000 | |
| INSTALLATIONS TECHNIQUES | | 1 000 | |
| <i>Matériel de production</i> | | <i>500</i> | |
| <i>Matériel de production</i> | | <i>500</i> | |
| AUTRES IMMOBILISATIONS CORPORELLES | 6 000 | 4 000 | |
| <i>Matériel de bureau</i> | <i>1 000</i> | | |
| <i>Matériel de bureau 2</i> | <i>2 000</i> | | |
| <i>Matériel de bureau 3</i> | <i>3 000</i> | | |
| <i>Matériel informatique 1</i> | | <i>2 000</i> | |
| <i>Matériel informatique 2</i> | | <i>2 000</i> | |
| Immobilisations financières | | | |
| Investissements à réaliser | 62 150 | 36 700 | |
| Immobilisations de l'exercice précédent | | 62 150 | 98 850 |
| Immobilisations cédées | | | |
| Immobilisations | 62 150 | 98 850 | 98 850 |

Financements et annuités de crédit

Financement des investissements prévu

| Designation | 2009-2010 | 2011 | 2012 |
|---|---------------|----------------|------|
| Capitaux propres | 40 000 | | |
| <i>Capital</i> | <i>40 000</i> | | |
| <i>Capital social ou individuel</i> | <i>40 000</i> | | |
| <i>Augmentation de comptes courants</i> | | | |
| <i>Remboursement de comptes courants</i> | | | |
| <i>Primes et subventions</i> | | | |
| Emprunts | 15 000 | 15 000 | |
| <i>Emprunt 1</i> | <i>15 000</i> | | |
| <i>Emprunt 2</i> | | <i>15 000</i> | |
| Cessions d'immobilisations | | | |
| <i>Immobilisations incorporelles</i> | | | |
| <i>Immobilisations corporelles</i> | | | |
| <i>Immobilisations financières</i> | | | |
| <i>Rbt immobilisations financières</i> | | | |
| Total des financements | 55 000 | 15 000 | |
| Excédent / Insuffisance de financement | -7 150 | -21 700 | |
| Crédits-bails | | | |
| Autofinancement des investissements | 7 150 | 21 700 | |

Emprunts : annuités remboursées

| Designation | 2009-2010 | 2011 | 2012 |
|----------------------------|------------------|---------------|--------------|
| Echéances d'emprunt | 5 004 | 20 413 | 4 992 |
| Emprunts | 5 004 | 20 413 | 4 992 |
| <i>Emprunt 1</i> | 5 004 | 5 004 | 4 992 |
| <i>Emprunt 2</i> | | 15 409 | |
| Emprunts existants | | | |
| Capital remboursé | 5 004 | 20 004 | 4 992 |
| Emprunts | 5 004 | 20 004 | 4 992 |
| <i>Emprunt 1</i> | 5 004 | 5 004 | 4 992 |
| <i>Emprunt 2</i> | | 15 000 | |
| Emprunts existants | | | |
| Charges d'intérêts | | 409 | |
| Emprunts | | 409 | |
| <i>Emprunt 2</i> | | 409 | |
| Emprunts existants | | | |

Trésorerie

| Designation | Jui 2009 | Aoû 2009 | Sep 2009 | Oct 2009 | Nov 2009 | Déc 2009 | Jan 2010 | Fév 2010 | Mar 2010 | Avr 2010 | Mai 2010 | Jui 2010 | Jui 2010 |
|--|---------------|----------|---------------|--------------|--------------|---------------|---------------|---------------|---------------|---------------|--------------|---------------|---------------|
| Entrées | | | | | | | | | | | | | |
| Créances (N-1) | | | | | | | | | | | | | |
| Créances clients | | | | | 2 391 | 6 575 | 8 966 | 8 966 | 38 267 | 38 267 | 6 578 | 38 267 | 38 267 |
| Négoce | | | | | | | | | | | | | |
| Production de biens et services | | | | | 2 391 | 6 575 | 8 966 | 8 966 | 38 267 | 38 267 | 6 578 | 38 267 | 38 267 |
| <i>Test Analyse</i> | | | | | 2 391 | 2 391 | 4 782 | 4 782 | 2 391 | 2 391 | 2 391 | 2 391 | 2 391 |
| <i>Test Client</i> | | | | | | 2 391 | 2 391 | 2 391 | | | 2 393 | | |
| <i>Expertise</i> | | | | | | 1 793 | 1 793 | 1 793 | | | 1 794 | | |
| <i>Vente de Mélangeurs catégorie 1</i> | | | | | | | | | 35 876 | 35 876 | | 35 876 | 35 876 |
| Capital | 20 000 | | 20 000 | | | | | | | | | | |
| Comptes courants | | | | | | | | | | | | | |
| Primes et subventions | | | | | | | | | | | | | |
| Emprunts | 15 000 | | | | | | | | | | | | |
| Cessions d'immobilisations | | | | | | | | | | | | | |
| Remboursement immo. financières | | | | | | | | | | | | | |
| Remboursement crédit TVA / IS | | | | | | | | | | | | | |
| Autres produits | | | 1 076 | 1 076 | 1 076 | 78 816 | 78 816 | 1 076 | 1 076 | 1 076 | 1 076 | 1 076 | 1 076 |
| Produits financiers | | | | | | | | | | | | | |
| Placements | | | | | | | | | | | | | |
| Produits exceptionnels | | | | | | | | | | | | | |
| Total des entrées | 35 000 | | 21 076 | 1 076 | 3 467 | 85 391 | 87 782 | 10 042 | 39 343 | 39 343 | 7 654 | 39 343 | 39 343 |
| Sorties | | | | | | | | | | | | | |
| Dettes (N-1) | | | | | | | | | | | | | |
| Fournisseurs sur achats | | | 956 | 1 196 | 22 216 | 239 | 239 | 32 607 | 239 | 239 | 717 | 42 759 | 21 272 |
| Négoce | | | | | | | | | | | | | |
| Production de biens et services | | | 956 | 1 196 | 22 216 | 239 | 239 | 32 607 | 239 | 239 | 717 | 42 759 | 21 272 |
| <i>Test Analyse</i> | | | 478 | 718 | 478 | 239 | 239 | 239 | 239 | 239 | 239 | 239 | 239 |
| <i>Test Client</i> | | | 478 | 478 | 478 | | | 478 | | | 478 | | |
| <i>Vente de Mélangeurs catégorie 1</i> | | | | | 21 260 | | | 31 890 | | | | 42 520 | 21 272 |
| Acquisitions | 1 196 | | 2 392 | | 3 588 | | | 179 | 59 800 | | | | |
| Immobilisations incorporelles | | | | | | | | 179 | 59 800 | | | | |
| Immobilisations corporelles | 1 196 | | 2 392 | | 3 588 | | | | | | | | |
| Immobilisations financières | | | | | | | | | | | | | |
| Remboursement de comptes courants | | | | | | | | | | | | | |
| Echéances d'emprunts | | | | | | | 417 | 417 | 417 | 417 | 417 | 417 | 417 |
| Crédit-bail | | | | | | | | | | | | | |
| Dividendes / Prélèvement de l'exploitant | | | | | | | | | | | | | |
| Fournisseurs sur frais | 5 803 | | | 120 | 1 196 | 120 | | | 1 316 | | 120 | 1 196 | |
| Fournitures Consommables | | | | | | | | | | | | | |
| Services extérieurs | 5 803 | | | 120 | 1 196 | 120 | | | 1 316 | | 120 | 1 196 | |
| <i>Locations immobilières</i> | | | | | 1 196 | | | | 1 196 | | | 1 196 | |
| <i>Locations mobilières</i> | | | | | | 120 | | | 120 | | 120 | | |
| <i>Honoraires expert comptable</i> | 5 564 | | | | | | | | | | | | |
| <i>Honoraires juridiques</i> | 239 | | | 120 | | | | | | | | | |
| Personnel | | | | 6 808 | 6 808 | 6 808 | 6 808 | 6 808 | 6 808 | 6 808 | 6 808 | 6 808 | 6 808 |
| Organismes sociaux | | | | 5 106 | 5 106 | 5 106 | 5 106 | 5 106 | 5 106 | 5 106 | 5 106 | 5 106 | 5 106 |
| Etat - Impôts | | | | | | 13 | | 2 221 | | | | | |

| Designation | Jui 2009 | Aoû 2009 | Sep 2009 | Oct 2009 | Nov 2009 | Déc 2009 | Jan 2010 | Fév 2010 | Mar 2010 | Avr 2010 | Mai 2010 | Jui 2010 | Jui 2010 |
|-------------------------------|---------------|---------------|---------------|---------------|----------------|---------------|----------------|---------------|---------------|---------------|---------------|---------------|---------------|
| TVA à payer | | 12 505 | | | 706 | | 11 197 | 6 232 | 928 | | | 3 389 | |
| Impôt société | | | | | | | | | | | | | |
| Autres charges | | | | | | | | | | | | | |
| Charges financières | | | | | | | | | | | | | |
| Intérêts sur comptes courants | | | | | | | | | | | | | |
| Agios bancaires | | | | | | | 151 | | | | | | |
| Charges exceptionnelles | | | | | | | | | | | | | |
| Total des sorties | 6 999 | 12 505 | 3 348 | 13 230 | 39 620 | 12 286 | 23 918 | 53 570 | 74 614 | 12 570 | 13 168 | 59 675 | 33 603 |
| Solde précédent | | 28 001 | 15 496 | 33 224 | 21 070 | -15 083 | 58 022 | 121 886 | 78 358 | 43 087 | 69 860 | 64 346 | 44 014 |
| Nouveau solde | 28 001 | 15 496 | 33 224 | 21 070 | -15 083 | 58 022 | 121 886 | 78 358 | 43 087 | 69 860 | 64 346 | 44 014 | 49 754 |

| Designation | Aoû 2010 | Sep 2010 | Oct 2010 | Nov 2010 | Déc 2010 | Total |
|---------------------------------|---------------|--------------|----------|---------------|---------------|----------------|
| Entrées | | | | | | |
| Créances (N-1) | | | | | | |
| Créances clients | 42 454 | 2 391 | | 42 459 | 38 272 | 312 120 |
| Négoce | | | | | | |
| Production de biens et services | 42 454 | 2 391 | | 42 459 | 38 272 | 312 120 |
| Test Analyse | 2 391 | 2 391 | | 2 396 | 2 396 | 35 875 |
| Test Client | 2 393 | | | 2 393 | | 14 352 |
| Expertise | 1 794 | | | 1 794 | | 10 761 |
| Vente de Mélangeurs catégorie 1 | 35 876 | | | 35 876 | 35 876 | 251 132 |
| Capital | | | | | | 40 000 |
| Comptes courants | | | | | | |
| Primes et subventions | | | | | | |
| Emprunts | | | | | | 15 000 |
| Cessions d'immobilisations | | | | | | |
| Remboursement immo. financières | | | | | | |
| Remboursement crédit TVA / IS | | | | | | |
| Autres produits | 1 076 | | | | | 168 392 |
| Produits financiers | | | | | | |
| Placements | | | | | | |
| Produits exceptionnels | | | | | | |
| Total des entrées | 43 530 | 2 391 | | 42 459 | 38 272 | 535 512 |

| Designation | Aoû 2010 | Sep 2010 | Oct 2010 | Nov 2010 | Déc 2010 | Total |
|--|--------------|------------|------------|------------|------------|----------------|
| Sorties | | | | | | |
| Dettes (N-1) | | | | | | |
| Fournisseurs sur achats | 717 | 239 | 239 | 717 | 717 | 125 308 |
| Négoce | | | | | | |
| Production de biens et services | 717 | 239 | 239 | 717 | 717 | 125 308 |
| Test Analyse | 239 | 239 | 239 | 239 | 239 | 4 542 |
| Test Client | 478 | | | 478 | 478 | 3 824 |
| Vente de Mélangeurs catégorie 1 | | | | | | 116 942 |
| Acquisitions | 7 176 | | | | | 74 331 |
| Immobilisations incorporelles | 7 176 | | | | | 67 155 |
| Immobilisations corporelles | | | | | | 7 176 |
| Immobilisations financières | | | | | | |
| Remboursement de comptes courants | | | | | | |
| Echéances d'emprunts | 417 | 417 | 417 | 417 | 417 | 5 004 |
| Crédit-bail | | | | | | |
| Dividendes / Prélèvement de l'exploitant | | | | | | |
| Fournisseurs sur frais | | 1 196 | | 1 196 | | 12 263 |

| Designation | Aoû 2010 | Sep 2010 | Oct 2010 | Nov 2010 | Déc 2010 | Total |
|-------------------------------|---------------|---------------|---------------|---------------|---------------|----------------|
| Fournitures Consommables | | | | | | |
| Services extérieurs | | 1 196 | | 1 196 | | 12 263 |
| Locations immobilières | | | | | | 3 588 |
| Locations mobilières | | 1 196 | | 1 196 | | 2 752 |
| Honoraires expert comptable | | | | | | 5 564 |
| Honoraires juridiques | | | | | | 359 |
| Personnel | 6 808 | 6 808 | 6 483 | 6 483 | 6 483 | 101 145 |
| Organismes sociaux | 5 106 | 5 106 | 4 863 | 4 863 | 4 863 | 75 861 |
| Etat - Impôts | | | | | | 2 234 |
| TVA à payer | | | 3 266 | 6 233 | 5 959 | 50 415 |
| Impôt société | | | | | | |
| Autres charges | | | | | | |
| Charges financières | | | | | | |
| Intérêts sur comptes courants | | | | | | |
| Agios bancaires | | | | | | 151 |
| Charges exceptionnelles | | | | | | |
| Total des sorties | 20 224 | 13 766 | 15 268 | 19 909 | 18 439 | 446 712 |
| Solde précédent | 49 754 | 73 060 | 61 685 | 46 417 | 68 967 | |
| Nouveau solde | 73 060 | 61 685 | 46 417 | 68 967 | 88 800 | |

| Designation | Jan 2011 | Fév 2011 | Mar 2011 | Avr 2011 | Mai 2011 | Jui 2011 | Jui 2011 | Aoû 2011 | Sep 2011 | Oct 2011 | Nov 2011 | Déc 2011 | Total |
|---------------------------------|---------------|---------------|---------------|---------------|---------------|---------------|---------------|----------------|---------------|---------------|----------------|---------------|----------------|
| Entrées | | | | | | | | | | | | | |
| Créances (N-1) | | | | | | | | | | | | | |
| Créances clients | 38 272 | 42 492 | 86 093 | 99 865 | 52 605 | 99 866 | 86 093 | 102 258 | 86 093 | 1 793 | 100 464 | 87 887 | 883 781 |
| Négoce | | | | | | | | | | | | | |
| Production de biens et services | 38 272 | 42 492 | 86 093 | 99 865 | 52 605 | 99 866 | 86 093 | 102 258 | 86 093 | 1 793 | 100 464 | 87 887 | 883 781 |
| Test Analyse | 2 396 | 2 396 | 2 392 | 2 392 | 2 392 | 2 392 | 2 392 | 2 392 | 2 392 | | 2 392 | 2 392 | 26 320 |
| Test Client | | 2 393 | | | 2 392 | | | 2 392 | | | 2 392 | | 9 569 |
| Expertise | | 1 794 | | | 1 793 | | | 1 794 | | 1 793 | | 1 794 | 10 762 |
| Vente de Mélangeurs catégorie 1 | 35 876 | 35 909 | 35 880 | 35 880 | | 35 880 | 35 880 | 35 880 | 35 880 | | 35 880 | 35 880 | 358 825 |
| Vente de Mélangeurs catégorie 2 | | | | 59 800 | | 59 800 | | 59 800 | | | 59 800 | | 239 200 |
| Vente de Mélangeurs catégorie 3 | | | 47 821 | | 47 821 | | 47 821 | | 47 821 | | | 47 821 | 239 105 |
| Capital | | | | | | | | | | | | | |
| Comptes courants | | | | | | | | | | | | | |
| Primes et subventions | | | | | | | | | | | | | |
| Emprunts | 15 000 | | | | | | | | | | | | 15 000 |
| Cessions d'immobilisations | | | | | | | | | | | | | |
| Remboursement immo. financières | | | | | | | | | | | | | |
| Remboursement crédit TVA / IS | | | | | | | | | | 17 940 | | | 17 940 |
| Autres produits | | | | | | | | | | | | | |
| Produits financiers | | | | | | | | | | | | | |
| Placements | | | | | | | | | | | | | |
| Produits exceptionnels | | | | | | | | | | | | | |
| Total des entrées | 53 272 | 42 492 | 86 093 | 99 865 | 52 605 | 99 866 | 86 093 | 102 258 | 86 093 | 19 733 | 100 464 | 87 887 | 916 721 |
| Sorties | | | | | | | | | | | | | |
| Dettes (N-1) | | | | | | | | | | | | | |
| Fournisseurs sur achats | 21 169 | 31 521 | 32 331 | 19 641 | 21 887 | 30 803 | 239 | 21 648 | 30 803 | 21 169 | 957 | 957 | 233 125 |
| Négoce | | | | | | | | | | | | | |
| Production de biens et services | 21 169 | 31 521 | 32 331 | 19 641 | 21 887 | 30 803 | 239 | 21 648 | 30 803 | 21 169 | 957 | 957 | 233 125 |
| Test Analyse | 239 | 239 | 239 | 239 | 239 | 239 | 239 | 239 | 239 | 239 | 239 | 239 | 2 629 |

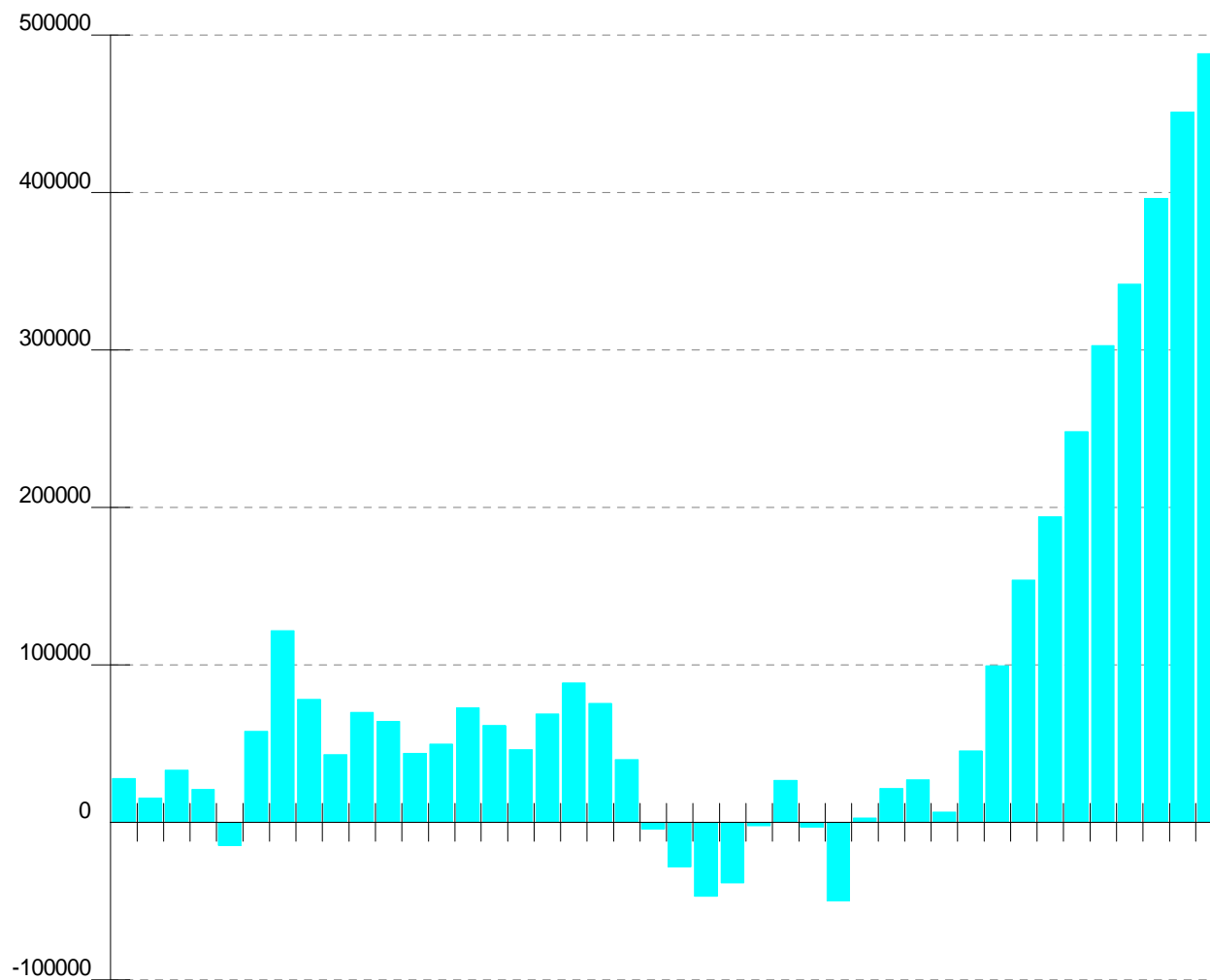
| Designation | Jan 2011 | Fév 2011 | Mar 2011 | Avr 2011 | Mai 2011 | Jui 2011 | Jui 2011 | Aoû 2011 | Sep 2011 | Oct 2011 | Nov 2011 | Déc 2011 | Total |
|--|---------------|---------------|----------------|----------------|----------------|----------------|---------------|---------------|----------------|----------------|---------------|---------------|----------------|
| Test Client | | 718 | | | 718 | | | 718 | | | 718 | 718 | 3 590 |
| Vente de Mélangeurs catégorie 1 | | 19 402 | | 19 402 | | 19 402 | | | 19 402 | | | | 77 608 |
| Vente de Mélangeurs catégorie 2 | | 11 162 | 11 162 | | | 11 162 | | | 11 162 | | | | 44 648 |
| Vente de Mélangeurs catégorie 3 | 20 930 | | 20 930 | | 20 930 | | | 20 930 | | 20 930 | | | 104 650 |
| Acquisitions | 2 750 | 598 | 36 358 | | 1 196 | | | 2 392 | 598 | | | | 43 892 |
| Immobilisations incorporelles | 358 | | 36 358 | | 1 196 | | | | | | | | 37 912 |
| Immobilisations corporelles | 2 392 | 598 | | | | | | 2 392 | 598 | | | | 5 980 |
| Immobilisations financières | | | | | | | | | | | | | |
| Remboursement de comptes courants | | | | | | | | | | | | | |
| Echéances d'emprunts | 1 701 | 1 701 | 1 701 | 1 701 | 1 701 | 1 701 | 1 701 | 1 701 | 1 701 | 1 701 | 1 701 | 1 702 | 20 413 |
| Crédit-bail | | | | | | | | | | | | | |
| Dividendes / Prélèvement de l'exploitant | | | | | | | | | | | | | |
| Fournisseurs sur frais | 20 875 | 16 703 | 12 637 | 23 281 | 12 098 | 10 843 | 11 321 | 9 527 | 43 912 | 18 498 | 9 527 | 11 024 | 200 246 |
| Fournitures Consommables | 478 | | | | 179 | | | | 179 | | | 181 | 1 017 |
| Fournitures de bureau | 478 | | | | 179 | | | | 179 | | | 181 | 1 017 |
| Services extérieurs | 20 397 | 16 703 | 12 637 | 23 281 | 11 919 | 10 843 | 11 321 | 9 527 | 43 733 | 18 498 | 9 527 | 10 843 | 199 229 |
| Locations immobilières | | | 1 196 | | | 1 196 | | | 1 196 | | | 1 196 | 4 784 |
| Locations mobilières | | | 120 | | | 120 | | | 120 | | | 120 | 480 |
| Assurances | 2 192 | 2 192 | 2 192 | 2 192 | 2 192 | 2 192 | 2 192 | 2 192 | 2 192 | 2 192 | 2 192 | 2 192 | 26 304 |
| Documentation | | | 1 794 | | | | | | 1 794 | | | | 3 588 |
| Honoraires expert comptable | 1 302 | | | 1 794 | | | 1 794 | | | | | | 6 685 |
| Honoraires juridiques | | 2 392 | | | 2 392 | | | | | 2 392 | | | 7 176 |
| Déplacements | 5 980 | 5 980 | 5 980 | 5 980 | 5 980 | 5 980 | 5 980 | 5 980 | 5 980 | 5 980 | 5 980 | 5 980 | 71 760 |
| Affranchissements | 239 | 239 | 239 | 239 | 239 | 239 | 239 | 239 | 239 | 239 | 239 | 239 | 2 868 |
| Téléphone | 598 | 598 | 598 | 598 | 598 | 598 | 598 | 598 | 598 | 598 | 598 | 598 | 7 176 |
| Services bancaires | 120 | 120 | 120 | 120 | 120 | 120 | 120 | 120 | 120 | 120 | 120 | 120 | 1 440 |
| Support de communication | 398 | 398 | 398 | 398 | 398 | 398 | 398 | 398 | 398 | 398 | 398 | 398 | 4 776 |
| Salon | | | | 11 960 | | | | | 11 960 | | | | 23 920 |
| conception et prototypes | 9 568 | 4 784 | | | | | | | 19 136 | 4 784 | | | 38 272 |
| Personnel | 6 483 | 15 768 | 15 768 | 15 768 | 15 768 | 15 768 | 15 768 | 15 768 | 15 768 | 15 768 | 15 768 | 15 768 | 179 931 |
| Organismes sociaux | 4 863 | 9 201 | 9 201 | 10 202 | 9 414 | 9 201 | 9 981 | 9 414 | 9 201 | 9 426 | 9 416 | 9 201 | 108 721 |
| Etat - Impôts | 1 740 | 1 962 | | | | | | | | | | 13 | 3 715 |
| TVA à payer | 6 847 | 615 | 8 365 | 1 252 | 9 332 | 8 540 | 9 933 | 12 215 | | | 9 758 | 14 354 | 81 211 |
| Impôt société | | | 14 373 | 52 037 | | 14 373 | | | 14 373 | | | 16 116 | 111 272 |
| Autres charges | | | | | | | | | | | | | |
| Charges financières | | | | | | | | | | | | | |
| Intérêts sur comptes courants | | | | | | | | | | | | | |
| Agios bancaires | | | | 46 | | | 1 148 | | | 63 | | | 1 257 |
| Charges exceptionnelles | | | | | | | | | | | | | |
| Total des sorties | 66 428 | 78 069 | 130 734 | 123 928 | 71 396 | 91 229 | 50 091 | 72 665 | 116 356 | 66 625 | 47 127 | 69 135 | 983 783 |
| Solde précédent | 88 800 | 75 644 | 40 067 | -4 574 | -28 637 | -47 428 | -38 791 | -2 789 | 26 804 | -3 459 | -50 351 | 2 986 | |
| Nouveau solde | 75 644 | 40 067 | -4 574 | -28 637 | -47 428 | -38 791 | -2 789 | 26 804 | -3 459 | -50 351 | 2 986 | 21 738 | |

| Designation | Jan 2012 | Fév 2012 | Mar 2012 | Avr 2012 | Mai 2012 | Jui 2012 | Jui 2012 | Aoû 2012 | Sep 2012 | Oct 2012 | Nov 2012 | Déc 2012 | Total |
|---------------------------------|---------------|---------------|----------------|----------------|----------------|----------------|----------------|----------------|----------------|----------------|----------------|----------------|------------------|
| Entrées | | | | | | | | | | | | | |
| Créances (N-1) | | | | | | | | | | | | | |
| Créances clients | 98 987 | 91 311 | 161 439 | 161 439 | 161 439 | 161 439 | 161 439 | 161 439 | 161 439 | 161 439 | 161 439 | 161 439 | 1 804 688 |
| Négoce | | | | | | | | | | | | | |
| Production de biens et services | 98 987 | 91 311 | 161 439 | 161 439 | 161 439 | 161 439 | 161 439 | 161 439 | 161 439 | 161 439 | 161 439 | 161 439 | 1 804 688 |
| Test Analyse | 2 392 | 2 394 | 2 237 | 2 237 | 2 237 | 2 237 | 2 237 | 2 237 | 2 237 | 2 237 | 2 237 | 2 237 | 27 156 |
| Test Client | 2 392 | | 813 | 813 | 813 | 813 | 813 | 813 | 813 | 813 | 813 | 813 | 10 522 |

| Designation | Jan 2012 | Fév 2012 | Mar 2012 | Avr 2012 | Mai 2012 | Jui 2012 | Jui 2012 | Aoû 2012 | Sep 2012 | Oct 2012 | Nov 2012 | Déc 2012 | Total |
|--|---------------|---------------|----------------|----------------|----------------|----------------|----------------|----------------|----------------|----------------|----------------|----------------|------------------|
| <i>Expertise</i> | 915 | 2 709 | 915 | 915 | 915 | 915 | 915 | 915 | 915 | 915 | 915 | 915 | 12 774 |
| <i>Vente de Mélangeurs catégorie 1</i> | 35 880 | 35 880 | 59 800 | 59 800 | 59 800 | 59 800 | 59 800 | 59 800 | 59 800 | 59 800 | 59 800 | 59 800 | 669 760 |
| <i>Vente de Mélangeurs catégorie 2</i> | 59 800 | | 49 834 | 49 834 | 49 834 | 49 834 | 49 834 | 49 834 | 49 834 | 49 834 | 49 834 | 49 834 | 558 140 |
| <i>Vente de Mélangeurs catégorie 3</i> | | 47 936 | 47 840 | 47 840 | 47 840 | 47 840 | 47 840 | 47 840 | 47 840 | 47 840 | 47 840 | 47 840 | 526 336 |
| Capital | | | | | | | | | | | | | |
| Comptes courants | | | | | | | | | | | | | |
| Primes et subventions | | | | | | | | | | | | | |
| Emprunts | | | | | | | | | | | | | |
| Cessions d'immobilisations | | | | | | | | | | | | | |
| Remboursement immo. financières | | | | | | | | | | | | | |
| Remboursement crédit TVA / IS | | | | | | 1 191 | | | | | | | 1 191 |
| Autres produits | | | | | | | | | | | | | |
| Produits financiers | | | | | | | | | | | | | |
| Placements | | | | | | | | | | | | | |
| Produits exceptionnels | | | | | | | | | | | | | |
| Total des entrées | 98 987 | 91 311 | 161 439 | 161 439 | 161 439 | 162 630 | 161 439 | 161 439 | 161 439 | 161 439 | 161 439 | 161 439 | 1 805 879 |
| Sorties | | | | | | | | | | | | | |
| Dettes (N-1) | | | | | | | | | | | | | |
| Fournisseurs sur achats | 37 456 | 37 456 | 37 456 | 37 456 | 37 456 | 37 456 | 37 456 | 37 456 | 37 456 | 37 456 | 37 456 | 37 456 | 449 472 |
| Négoce | | | | | | | | | | | | | |
| Production de biens et services | 37 456 | 37 456 | 37 456 | 37 456 | 37 456 | 37 456 | 37 456 | 37 456 | 37 456 | 37 456 | 37 456 | 37 456 | 449 472 |
| <i>Test Analyse</i> | 224 | 224 | 224 | 224 | 224 | 224 | 224 | 224 | 224 | 224 | 224 | 224 | 2 688 |
| <i>Test Client</i> | 305 | 305 | 305 | 305 | 305 | 305 | 305 | 305 | 305 | 305 | 305 | 305 | 3 660 |
| <i>Vente de Mélangeurs catégorie 1</i> | 13 821 | 13 821 | 13 821 | 13 821 | 13 821 | 13 821 | 13 821 | 13 821 | 13 821 | 13 821 | 13 821 | 13 821 | 165 852 |
| <i>Vente de Mélangeurs catégorie 2</i> | 6 910 | 6 910 | 6 910 | 6 910 | 6 910 | 6 910 | 6 910 | 6 910 | 6 910 | 6 910 | 6 910 | 6 910 | 82 920 |
| <i>Vente de Mélangeurs catégorie 3</i> | 16 196 | 16 196 | 16 196 | 16 196 | 16 196 | 16 196 | 16 196 | 16 196 | 16 196 | 16 196 | 16 196 | 16 196 | 194 352 |
| Acquisitions | | | | | | | | | | | | | |
| Immobilisations incorporelles | | | | | | | | | | | | | |
| Immobilisations corporelles | | | | | | | | | | | | | |
| Immobilisations financières | | | | | | | | | | | | | |
| Remboursement de comptes courants | | | | | | | | | | | | | |
| Echéances d'emprunts | 417 | 417 | 417 | 417 | 417 | 417 | 417 | 417 | 417 | 417 | 417 | 405 | 4 992 |
| Crédit-bail | | | | | | | | | | | | | |
| Dividendes / Prélèvement de l'exploitant | | | | | | | | | | | | | |
| Fournisseurs sur frais | 17 328 | 17 328 | 17 328 | 17 328 | 17 328 | 17 328 | 17 328 | 17 328 | 17 328 | 17 328 | 17 328 | 17 328 | 207 936 |
| Fournitures Consommables | 170 | 170 | 170 | 170 | 170 | 170 | 170 | 170 | 170 | 170 | 170 | 170 | 2 040 |
| <i>Fournitures de bureau</i> | 170 | 170 | 170 | 170 | 170 | 170 | 170 | 170 | 170 | 170 | 170 | 170 | 2 040 |
| Services extérieurs | 17 158 | 17 158 | 17 158 | 17 158 | 17 158 | 17 158 | 17 158 | 17 158 | 17 158 | 17 158 | 17 158 | 17 158 | 205 896 |
| <i>Locations immobilières</i> | 398 | 398 | 398 | 398 | 398 | 398 | 398 | 398 | 398 | 398 | 398 | 398 | 4 776 |
| <i>Locations mobilières</i> | 41 | 41 | 41 | 41 | 41 | 41 | 41 | 41 | 41 | 41 | 41 | 41 | 492 |
| <i>Assurances</i> | 2 237 | 2 237 | 2 237 | 2 237 | 2 237 | 2 237 | 2 237 | 2 237 | 2 237 | 2 237 | 2 237 | 2 237 | 26 844 |
| <i>Documentation</i> | 305 | 305 | 305 | 305 | 305 | 305 | 305 | 305 | 305 | 305 | 305 | 305 | 3 660 |
| <i>Honoraires expert comptable</i> | 568 | 568 | 568 | 568 | 568 | 568 | 568 | 568 | 568 | 568 | 568 | 568 | 6 816 |
| <i>Honoraires juridiques</i> | 610 | 610 | 610 | 610 | 610 | 610 | 610 | 610 | 610 | 610 | 610 | 610 | 7 320 |
| <i>Déplacements</i> | 6 100 | 6 100 | 6 100 | 6 100 | 6 100 | 6 100 | 6 100 | 6 100 | 6 100 | 6 100 | 6 100 | 6 100 | 73 200 |
| <i>Affranchissements</i> | 244 | 244 | 244 | 244 | 244 | 244 | 244 | 244 | 244 | 244 | 244 | 244 | 2 928 |
| <i>Téléphone</i> | 610 | 610 | 610 | 610 | 610 | 610 | 610 | 610 | 610 | 610 | 610 | 610 | 7 320 |
| <i>Services bancaires</i> | 122 | 122 | 122 | 122 | 122 | 122 | 122 | 122 | 122 | 122 | 122 | 122 | 1 464 |
| <i>Support de communication</i> | 478 | 478 | 478 | 478 | 478 | 478 | 478 | 478 | 478 | 478 | 478 | 478 | 5 736 |
| <i>Salon</i> | 2 192 | 2 192 | 2 192 | 2 192 | 2 192 | 2 192 | 2 192 | 2 192 | 2 192 | 2 192 | 2 192 | 2 192 | 26 304 |
| <i>conception et prototypes</i> | 3 253 | 3 253 | 3 253 | 3 253 | 3 253 | 3 253 | 3 253 | 3 253 | 3 253 | 3 253 | 3 253 | 3 253 | 39 036 |
| Personnel | 15 768 | 21 068 | 21 068 | 21 068 | 21 068 | 21 068 | 21 068 | 21 068 | 21 068 | 21 068 | 21 068 | 21 068 | 247 516 |

| Designation | Jan 2012 | Fév 2012 | Mar 2012 | Avr 2012 | Mai 2012 | Jui 2012 | Jui 2012 | Aoû 2012 | Sep 2012 | Oct 2012 | Nov 2012 | Déc 2012 | Total |
|-------------------------------|---------------|----------------|----------------|----------------|----------------|----------------|----------------|----------------|----------------|----------------|----------------|----------------|------------------|
| Organismes sociaux | 9 201 | 13 119 | 12 861 | 13 862 | 13 074 | 12 861 | 13 641 | 13 074 | 12 861 | 13 086 | 13 076 | 12 861 | 153 577 |
| Etat - Impôts | | 4 983 | | | | | | | | | | 13 | 4 996 |
| TVA à payer | 12 850 | 17 479 | 17 479 | 17 479 | 17 479 | 17 479 | 17 479 | 17 479 | 17 479 | 17 479 | 17 479 | 17 479 | 205 119 |
| Impôt société | | | 15 830 | | | 15 830 | | | 15 830 | | | 17 750 | 65 240 |
| Autres charges | | | | | | | | | | | | | |
| Charges financières | | | | | | | | | | | | | |
| Intérêts sur comptes courants | | | | | | | | | | | | | |
| Agios bancaires | 504 | | | | | | | | | | | | 504 |
| Charges exceptionnelles | | | | | | | | | | | | | |
| Total des sorties | 93 524 | 111 850 | 122 439 | 107 610 | 106 822 | 122 439 | 107 389 | 106 822 | 122 439 | 106 834 | 106 824 | 124 360 | 1 339 352 |
| Solde précédent | 21 738 | 27 201 | 6 662 | 45 662 | 99 491 | 154 108 | 194 299 | 248 349 | 302 966 | 341 966 | 396 571 | 451 186 | |
| Nouveau solde | 27 201 | 6 662 | 45 662 | 99 491 | 154 108 | 194 299 | 248 349 | 302 966 | 341 966 | 396 571 | 451 186 | 488 265 | |

Graphique de la Trésorerie synthétique sur 3 ans



Bilan prévisionnel

| Designation | 2009-2010 | 2011 | 2012 |
|-------------------------------------|----------------|----------------|----------------|
| Actif | | | |
| Capital souscrit non appelé | | | |
| <u>Actif immobilisé</u> | | | |
| Immobilisations | 62 150 | 98 850 | 98 850 |
| - Amortissements / Provisions | 767 | 2 672 | 4 881 |
| | 61 383 | 96 178 | 93 969 |
| <u>Actif circulant</u> | | | |
| Stocks et en-cours | 9 778 | 28 500 | 57 000 |
| - Provisions sur stocks et en-cours | | | |
| Avances et acomptes versés | | | |
| Créances clients | 80 764 | 188 468 | 321 048 |
| - Provisions des créances clients | | | |
| Autres créances | | 1 191 | |
| Disponibilités | 88 808 | 21 740 | 488 273 |
| - Provisions des V.M.P. | | | |
| Charges constatées d'avance | | | |
| | 179 350 | 239 899 | 866 321 |
| Charges à répartir | | | |
| Total de l'actif | 240 733 | 336 077 | 960 290 |
| Passif | | | |
| <u>Capitaux propres</u> | | | |
| Capital | 40 000 | 40 000 | 40 000 |
| Réserves et R.A.N. | | 120 507 | 252 504 |
| Résultat de l'exercice | 120 507 | 131 997 | 454 646 |
| Subventions d'investissements | | | |
| | 160 507 | 292 504 | 747 150 |
| Provisions pour risques et charges | | | |
| <u>Dettes</u> | | | |
| Emprunts et dettes assimilés | 9 996 | 5 496 | |
| Avances et acomptes reçus | | | |
| Dettes fournisseurs | | | |
| Dettes fiscales et sociales | 70 230 | 38 077 | 213 140 |
| Dettes sur immobilisations | | | |
| Autres dettes | | | |
| Produits constatés d'avance | | | |
| | 80 226 | 43 573 | 213 140 |
| Total du passif | 240 733 | 336 077 | 960 290 |